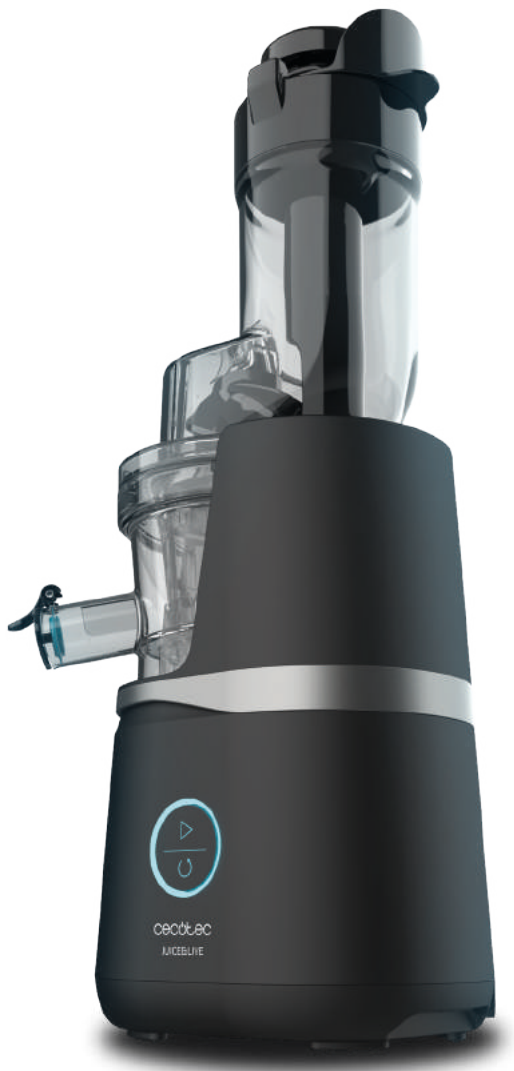


cecotec

MÁY ÉP CHẬM JUICE & LIVE 3000 EASYCLEAN



CÔNG TY CỔ PHẦN SẢN XUẤT THƯƠNG MẠI VÀ ĐẦU TƯ
HƯƠNG VIỆT

Trụ sở chính: Số 22, Xã Đan, P. Phương Liên, Q. Đống Đa, TP. Hà Nội

CN Miền Nam: Số 61, đường số 3, Phường 15, Quận 11, TP. HCM

CN Miền Trung: Số 80, Nguyễn Thị Minh Khai, P. Thạch Thang, Q.
Hải Châu, TP. Đà Nẵng

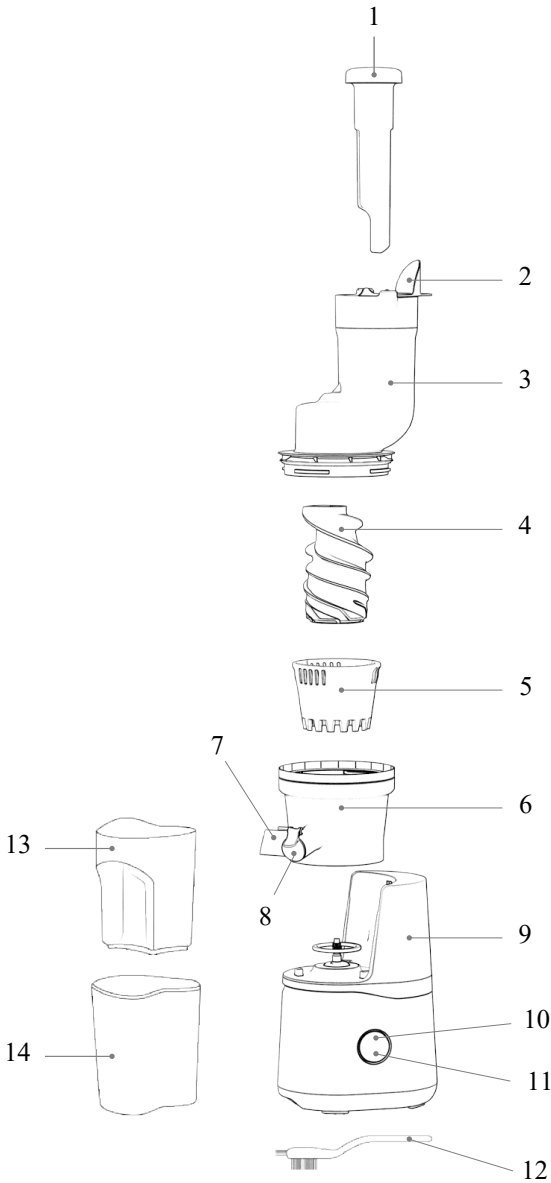
Hotline: 19006852

Website: <https://www.huongvietcoffee.com.vn>



HƯƠNG VIỆT
coffee

1. MÔ TẢ THIẾT BỊ



1. Tay ép: Sau khi đưa nguyên liệu vào trong, sử dụng tay ép để nhấn nguyên liệu xuống, giúp đảm bảo nguyên liệu tiếp xúc hoàn toàn với khay ép để tăng hiệu quả ép.
2. Nắp đo: Được sử dụng để đo và đẩy thực phẩm bên trong thiết bị.
3. Ống nhận thực phẩm: Bộ phận nhận trái cây và rau quả.
4. Trục xoáy: Bộ phận chính của thiết bị, được sử dụng để cắt và ép thực phẩm.
5. Khay ép: Sử dụng để ép trái cây cứng, nhiều cơm và trái cây mềm. Không sử dụng để ép mía, cải xoong (cần tây nhỏ) và các thực phẩm có nhiều chất xơ.
6. Cốc thu nước ép: Khay thu nước trái cây vừa được ép, chưa được lọc.
7. Cửa xả bã: Bộ phận xả bã của rau quả sau khi vắt.
8. Cửa xả nước ép: Bộ phận xả nước ép.
9. Thân máy: Bộ phận chính của thiết bị, bao gồm động cơ và các linh kiện điện khác.
10. Nút nguồn: Nhấn nút này để kích hoạt và dừng thiết bị.
11. Nút chức năng đảo ngược: Thêm một ít nước và kích hoạt chức năng này để làm sạch và để thiết bị không còn bị tắc.
12. Bàn chải làm sạch: Làm sạch khay ép, trục xoáy, khay đựng nước ép, v.v.
13. Khay chứa bã: Nơi thu thập bã trái cây và rau quả sau khi ép.
14. Khay đựng nước ép: Nơi lấy nước ép sau khi hoàn tất cả quá trình ép.

2. LƯU Ý AN TOÀN

- Chỉ cắm phích cắm của thiết bị vào nguồn điện có thông số được ghi rõ trong hướng dẫn sử dụng và đã được nối đất.
- Chỉ được sử dụng thiết bị trong gia đình, không sử dụng cho mục đích dịch vụ hay ngoài trời.
- Kiểm tra dây điện thường xuyên để phát hiện các trường hợp hư hỏng. Nếu dây bị hỏng, hãy mang tới trung tâm bảo hành để thay thế để tránh nguy hiểm cho người dùng nếu sửa chữa và thay thế sai cách.
- Tắt và rút phích cắm của thiết bị ra khỏi nguồn điện khi tháo hay lắp các bộ phận, khi vệ sinh hay khi không sử dụng trong thời gian dài. Để ngắt kết nối khỏi nguồn điện, kéo bằng phích cắm, không kéo dây.

- Khi đẩy nguyên liệu vào trong thiết bị, chỉ sử dụng phụ kiện chính hãng đi kèm. Không sử dụng các dụng cụ khác.
- Không ép nguyên liệu có nhiệt độ trên 60°C để tránh sự cố.
- Không đưa bất kỳ dụng cụ hay bộ phận cơ thể nào vào bên trong thiết bị trong quá trình vận hành để tránh nguy cơ gây thương tích cho người dùng hoặc làm hỏng thiết bị.
- Không chạm hoặc vận hành thiết bị bằng tay ướt.
- Không tự sửa chữa hoặc tháo bất kỳ bộ phận cố định nào của thiết bị. Liên hệ với Bộ phận bảo hành của Cecotec để được hỗ trợ.
- Luôn đảm bảo tất cả các bộ phận rời được lắp và cố định đúng cách trước khi vận hành thiết bị.
- Nếu có bất kỳ bộ phận nào bị hỏng, không được sử dụng bộ phận đó.
- Tắt và tháo phích cắm khỏi ổ điện sau khi sử dụng xong.
- Không đặt thiết bị gần nguồn nhiệt, các chất dễ cháy hoặc dễ nổ.
- Sử dụng các miếng thực phẩm có kích thước tối đa 50 x 50 mm và đưa vào từ từ để đảm bảo không gây hư hại cho thiết bị.
- Không sử dụng trái cây có hạt, vỏ rắn hoặc dày. Loại bỏ hạt, vỏ trước khi đưa vào ép.
- Thiết bị không phù hợp sử dụng để ép mía, gừng, cải xoong (cần tây nhỏ) và các thực phẩm có nhiều chất xơ khác. Cắt chúng thành những mảnh, đoạn nhỏ dài khoảng 3-4 cm trước khi ép bởi vì chúng có thể gây kẹt và làm hỏng linh kiện, từ đó, ảnh hưởng đến tuổi thọ của thiết bị.
- Nếu bị quá tải hoặc bị kẹt trong quá trình hoạt động, thiết bị sẽ tự động dừng lại. Sau vài giây, thiết bị sẽ phát ra tiếng bíp, báo hiệu bạn đã có thể sử dụng lại thiết bị.
- Thiết bị sẽ tự động dừng sau 15 phút hoạt động liên tục. Sau khi dừng, hãy để thiết bị nghỉ trong 20 - 30 phút trước khi tiếp tục sử dụng.
- Trẻ em dưới 8 tuổi không được sử dụng thiết bị.
- Trẻ từ 8 tuổi trở lên và những người có vấn đề về thể chất, giác quan, tinh thần hoặc thiếu kinh nghiệm và hiểu biết có thể sử dụng thiết bị trừ khi họ được giám sát hoặc hướng dẫn sử dụng thiết bị một cách an toàn và hiểu rõ tác hại nguy hiểm.
- Giám sát khi trẻ ở gần thiết bị và đảm bảo trẻ không nghịch thiết bị.


LƯU Ý: Thiết bị đã được kiểm tra chất lượng trước khi đưa ra thị trường để đảm bảo hoạt động chính xác. Sau quá trình kiểm tra, thiết bị đã được làm sạch hoàn toàn, tuy nhiên, vẫn có thể còn nước đọng lại ở các bộ phận bên trong.

3. SỬ DỤNG THIẾT BỊ

3.1 Hướng dẫn sử dụng lần đầu

- Sau khi tháo tất cả các túi bóng bọc thiết bị, đảm bảo tất cả các bộ phận và phụ kiện đều có đủ và không bị hư hại. Không sử dụng thiết bị nếu thiết bị có dấu hiệu hư hỏng. Trong trường hợp có hư hỏng, hãy liên hệ với bộ phận chăm sóc khách hàng của Cecotec.
- Làm sạch hoàn toàn tất cả các bộ phận thiết bị tiếp xúc với nguyên liệu ép trước khi vận hành lần đầu tiên.

3.2 Lắp thiết bị

- Lắp 2 vòng đệm silicon vào cốc thu nước ép.
- Đưa khay ép vào trong thân chính và nhấn xuống cho đến khi khay ép được cố định vào vị trí.
- Đặt trục xoáy lên trên giá đỡ trục xoáy và ấn xuống cho đến khi trục xoáy được cố định đúng cách. Ông nhận thực phẩm sẽ chỉ đóng lại khi trục xoáy được lắp đúng vị trí.
- Vận ống nhận thực phẩm theo chiều kim đồng hồ vào cốc thu nước ép và đặt nó ở vị trí khóa .
- Thiết bị chỉ hoạt động khi bộ phận này được lắp đúng vị trí.
- Lắp các bộ phận khác của thiết bị lên thân máy.

3.3 Sử dụng thiết bị

- Trái cây và rau quả có nhiều nước là những nguyên liệu phù hợp nhất cho thiết bị này, ví dụ: táo, lê, dưa, dưa hấu, cam, cà rốt, cà chua, dưa chuột, v.v.

- Trái cây và rau có vỏ dày như dứa, dưa lưới, cam, v.v ... cần phải được gọt vỏ trước khi cho vào ép. Hạt cam sẽ làm nước ép đắng; do đó, bạn cũng nên loại bỏ hạt trước khi ép.
- Nước táo tươi sẽ chuyển sang màu nâu rất nhanh. Đây là quá trình oxy hóa thông thường và bạn có thể làm chậm quá trình chuyển màu bằng cách thêm một ít nước chanh.
- Lá và thân rau (như rau diếp) có thể sử dụng với thiết bị.
- Thiết bị không thích hợp để ép mía, gừng, cải xoong (cần tây nhỏ) và các thực phẩm có nhiều chất xơ khác.
- Cắt trái cây và rau quả thành những miếng nhỏ dài khoảng 3-4 cm trước khi ép.
- Chanh và thực phẩm có chứa tinh bột như chuối, đu đủ, bơ, sung và xoài không phù hợp với thiết bị.

4. VỆ SINH VÀ BẢO QUẢN THIẾT BỊ

- Trước khi vệ sinh thiết bị, đóng nắp đậy ở 2 cửa xả bã và nước ép, đổ một ít nước vào bên trong thiết bị và vận hành trong vài giây. Sau đó, đổ nước ra ngoài.
- Nhấn và giữ nút chức năng đảo ngược để trục xoáy xoay theo hướng ngược lại. Bằng cách này, phần thực phẩm bị kẹt bên trong sẽ được loại bỏ.
- Tháo phích cắm khỏi ổ điện trước khi vệ sinh bề mặt thiết bị. Sử dụng một miếng vải khô, mềm để lau sạch. Các bộ phận còn lại có thể rửa trong máy rửa chén.
- Vệ sinh thiết bị ngay sau mỗi lần sử dụng. Không nhúng thân máy hoặc dây điện vào trong nước hoặc các chất lỏng khác.
- Không rửa các bộ phận rời của thiết bị bằng nước trên 60°C. Sử dụng nước ấm với một ít xà phòng để làm sạch các bộ phận này. Sau đó, rửa sạch lại với nước. Bạn cũng có thể rửa các bộ phận này trong máy rửa chén.
- Sau khi vệ sinh, đảm bảo thiết bị được lau khô trước khi bảo quản.
- Sau khi sử dụng, bảo quản thiết bị ở nơi khô ráo, an toàn, tránh tiếp xúc trực tiếp với ánh sáng mặt trời và đặt xa tầm tay trẻ em.

Tháo rời các bộ phận để vệ sinh:

- Xoay ống nhận thực phẩm ngược chiều kim đồng hồ đến vị trí mở khóa và kéo lên để tháo nó ra khỏi phần còn lại của thiết bị.
- Kéo trục xoáy để tháo ra. Trong trường hợp quá khó để tháo, hãy tháo trục xoáy cùng với giá đỡ.
- Lấy khay ép ra (nếu chưa tháo trước đó).
- Rửa tất cả các bộ phận bằng nước cùng với xà phòng và lau khô trước khi lắp lại vào thiết bị.

5. XỬ LÝ SỰ CỐ

SỰ CỐ	NGUYÊN NHÂN	GIẢI PHÁP
Thiết bị không hoạt động khi kết nối với nguồn điện và nhấn nút nguồn.	<ul style="list-style-type: none"> • Chưa cắm phích điện đúng cách. • Thiết bị đã hoạt động quá lâu và hệ thống an toàn được tự động kích hoạt. • Các bộ phận chưa được lắp đúng cách. 	<ul style="list-style-type: none"> • Kết nối lại thiết bị với nguồn điện. • Để thiết bị nghỉ ngơi và khởi động lại sau 20 phút. • Lắp lại các bộ phận đúng cách.
Có mùi lạ trong lần sử dụng đầu tiên.	Thiết bị sau quá trình chế tạo có thể có mùi bất thường trong lần sử dụng đầu tiên.	Nếu mùi vẫn còn sau vài lần sử dụng, hãy liên hệ với Bộ phận chăm sóc khách hàng của Cecotec.
Thiết bị không ép đúng cách.	Quá nhiều thực phẩm hoặc đẩy vào quá nhanh.	Đưa thực phẩm vào chậm hơn và không đẩy quá mạnh.

Quá nhiều bã hoặc tép cam, chanh, vv.. trong nước ép.	<ul style="list-style-type: none"> • Khay ép bị hỏng. • Khay ép không được sử dụng đúng cách, ví dụ, sử dụng khay ép trái cây mềm để ép trái cây cứng. 	Thay khay ép.
Rung hoặc tiếng ồn bất thường.	<ul style="list-style-type: none"> • Giá đỡ trục xoáy bị lắp sai hoặc khay ép bị hỏng. • Động cơ bị hỏng. 	<ul style="list-style-type: none"> • Lắp giá đỡ trục xoáy đúng cách hoặc thay khay lọc. • Liên hệ với Bộ phận bảo hành của Cecotec.
Rò rỉ từ thân máy.	Chưa lắp vòng đệm silicon vào dưới cốc thu nước ép.	Đặt vòng đệm silicon bên dưới cốc thu nước ép.
Ông nhận thực phẩm chưa được lắp cố định vào vị trí.	Khay ép hoặc giá đỡ trục xoáy chưa được lắp đúng cách.	Lắp khay ép và giá đỡ trục xoáy vào đúng vị trí của chúng theo hướng dẫn.

6. THÔNG SỐ KỸ THUẬT

Mã thiết bị:	04135
Công suất:	150 W
Nguồn điện:	220-240 V ~ 50/60 Hz
Sản xuất tại:	Trung Quốc
Thiết kế tại:	Tây Ban Nha